



PRINTEMPS 2023

ON
THE
ROAD

ZONES ABC
SÉJOURS
JEUNES

SOMMAIRE PRINTEMPS

ZONE A : Lyon, Bordeaux, Besançon, Clermont-Ferrand, Dijon, Grenoble, Limoges, Poitiers.

ZONE B : Aix-Marseille, Lille, Nantes, Rennes, Strasbourg, Amiens, Normandie, Nancy-Metz, Nice, Orléans-Tours, Reims.

ZONE C : Paris, Créteil, Versailles, Montpellier, Toulouse.



ATTENTION
Concernant le transport en avion, les dates des départs et retours sont susceptibles de modifications.

IMPORTANT

Cette brochure est éditée à titre d'information et ne constitue pas un document contractuel sur le contenu des séjours. En effet, des circonstances exceptionnelles indépendantes de notre volonté peuvent entraîner des modifications sur les dates, les itinéraires, les activités. De même, le CIE se réserve la possibilité, en cas d'insuffisance d'inscriptions, de supprimer ou de remplacer un séjour sans que cela donne droit à un quelconque dédommagement.

TRANCHES D'ÂGE

Pour chaque tranche d'âge, le premier chiffre indique l'âge qu'il faut avoir au début du séjour et le second l'âge qu'il ne faut pas encore avoir au premier jour du séjour. Spécifiquement pour les 18 ans, nous autorisons l'inscription de jeunes ayant leur anniversaire pendant le séjour.

PRIX

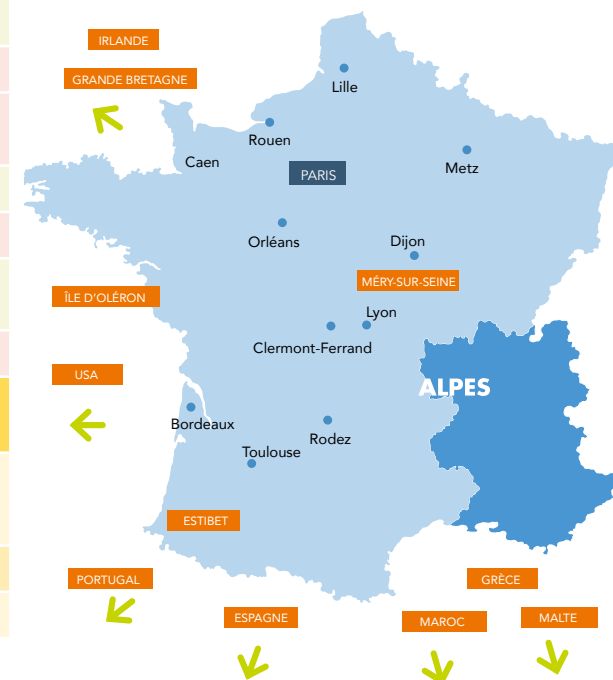
Le tarif des séjours a été communiqué à votre CSE. N'hésitez pas à contacter votre commission Vacances Jeunes.

PRINTEMPS ZONE C SÉJOURS DE 7 JOURS : DU 23 AVRIL AU 29 AVRIL 2023 // SÉJOURS DE 11 JOURS : DU 23 AVRIL AU 3 MAI 2023

ÂGE	SÉJOUR	SITUATION	DURÉE SÉJOUR	ACTIVITÉS	CODE	NB ENF	TRANSPORT	JOUR DE DÉPART	JOUR DE RETOUR	PAGE
4 / 8 ANS	MERY-SUR-SEINE	Aube	7 JOURS	FERME PÉDAGOGIQUE / PONEY	400	35	CAR DE JOUR	23/04/23	29/04/23	4
8 / 10 ANS	LA GUINALIÈRE	Île d'Oléron	7 JOURS	MOTO / ÉQUITATION	401	30	CAR DE NUIT	22/04/22	30/04/22	5
10 / 12 ANS					402	30				
12 / 14 ANS	COROFIN	Irlande	7 JOURS	DÉCOUVERTE CULTURELLE	403	20	AVION	23/04/23	29/04/23	6
12 / 14 ANS	COSTA BRAVA	Espagne	7 JOURS	DÉCOUVERTE CULTURELLE / KAYAC DE MER	404	21	TRAIN DE JOUR	23/04/23	29/04/23	7
14 / 16 ANS	MALTE	Malte	7 JOURS	DÉCOUVERTE CULTURELLE	405	21	AVION	23/04/23	29/04/23	8
14 / 16 ANS	CRETE	Grèce	11 JOURS	DÉCOUVERTE CULTURELLE / RANDONNÉE	406	15	AVION	23/04/23	03/05/23	9
14 / 16 ANS	ANDALOUSIE	Espagne	11 JOURS	DÉCOUVERTE CULTURELLE	407	16	AVION	23/04/23	03/05/23	10
16 / 18 ANS	LONDRES	Angleterre	7 JOURS	DÉCOUVERTE CULTURELLE	408	21	TRAIN DE JOUR	23/04/23	29/04/23	11
16 / 18 ANS	MAROC	Maroc	11 JOURS	DÉCOUVERTE CULTURELLE ET NATURE	409	24	AVION	23/04/23	03/05/23	12
16 / 18 ANS	LOUISIANE	USA	11 JOURS	DÉCOUVERTE CULTURELLE	410	17	AVION	23/04/23	04/05/23	13

PRINTEMPS ZONES AB SÉJOURS DE 7 JOURS : DU 16 AVRIL AU 22 AVRIL 2023

6 / 9 ANS	ESTIBET	Pyrénées atlantiques	7 JOURS	ÉQUITATION / RANDONNÉE NATURE	411	15	CAR DE NUIT	15/04/23	23/04/23	14
9 / 12 ANS					412	15				
12 / 15 ANS	COROFIN	Irlande	7 JOURS	DÉCOUVERTE CULTURELLE	413	20	AVION	16/04/23	22/04/23	15
15 / 18 ANS	LISBONNE	Portugal	7 JOURS	DÉCOUVERTE CULTURELLE	414	21	AVION	16/04/23	22/04/23	16



LE DÉROULEMENT DES SÉJOURS PRINTEMPS

4/8
ANS

Parents, vous pensez inscrire pour la première fois votre enfant en centre de vacances ou bien vous avez déjà tenté l'expérience mais, lors de son précédent séjour, le vécu de votre enfant au quotidien est resté pour vous un grand mystère.

Pour toutes ces raisons, nous avons préparé à votre attention un petit texte (voir ci-contre) décrivant une journée traditionnelle dans un centre « petite enfance » du CIE. Au travers de ce courrier fictif, nous souhaitons vous faire partager notre approche pédagogique adaptée aux « tout-petits » dont on peut résumer les principaux préceptes, à savoir :

- l'enfant doit toujours être acteur de son séjour ;
- il doit se sentir en sécurité ;
- le centre doit être avant tout un lieu agréable et convivial ;
- le rôle de l'encadrement est de garantir un accompagnement de proximité tout en cherchant à faire progresser l'enfant dans la découverte de son autonomie.

En complément, vous pouvez également vous reporter à notre charte éducative afin de connaître les lignes directrices de notre action. Pour terminer, nous vous rappelons que, sur place, notre équipe pédagogique sera très attentive aux moindres difficultés d'adaptation de votre enfant. L'aspect affectif des relations entre lui et les animateurs sera privilégié afin de reformer pendant le séjour une cellule du type familiale. Bien entendu, en cas de problème, nous nous engageons à vous tenir informés.

8/14
ANS

Pendant la durée du séjour, tu vas pouvoir t'initier ou progresser dans de nombreuses disciplines (équitation, art du cirque, activités culturelles, etc.).

Notre équipe aura comme objectif de te rendre acteur de tes vacances. Pour cela, elle mettra en place un fonctionnement qui te permettra de choisir et, si tu le souhaites, de proposer. Ainsi, en complément des activités principales, une place sera consacrée à la réalisation de projets suggérés par les jeunes, s'ils cadrent bien avec notre démarche éducative.

Et puis, il y aura les moments informels, plus calmes et moins denses, qui pourront être l'occasion de satisfaire des besoins plus personnels (courrier, lecture, musique).

Le centre de vacances, c'est aussi un endroit où l'on apprend, en fonction de son âge, à devenir plus autonome, comme par exemple :

- faire son sac à dos pour partir en camping ;
- préparer un itinéraire pour de grandes balades ;
- respecter le matériel mis à disposition ;
- mais aussi ranger sa chambre et ses affaires et bien d'autres choses encore...

La réussite d'une colo dépend bien souvent de l'implication de l'ensemble des participants dans tous les aspects du séjour. Cette période de vie en collectivité doit te permettre de t'épanouir dans la réalisation de projets communs en respectant tes propres envies, ton rythme d'acquisition.

14/18
ANS

Choisir de partir en vacances en camp itinérant, c'est choisir le dépaysement, le voyage, loin du quotidien. Partir en camp itinérant, qu'il soit sportif ou culturel, c'est éprouver le plaisir de l'aventure.

Une aventure maîtrisée dans ses grandes lignes, mais qui doit toujours laisser de la place à l'imprévu afin de pouvoir développer son sens de l'adaptation. C'est aussi vivre des émotions fortes liées à la découverte d'une région, d'un pays, d'une culture, d'un mode de vie. Alors, pour que la magie opère, il y a quelques petits ingrédients indispensables à mettre dans son sac à dos :

- avoir envie de découvrir les autres que ce soit pendant le séjour ou avant, en participant à la réunion ou au week-end de préparation du séjour ou en communiquant à travers les blogs et courriers ;
- contribuer à la réussite du camp, le succès d'un voyage ne dépendant pas uniquement des efforts de l'organisateur ou de l'équipe mais de chacun des membres du groupe. Une ambiance se construit ensemble ;
- vouloir apprendre à être autonome et accepter de se mettre au service de la collectivité ;
- préparer un repas avec deux, trois copains pour l'ensemble du groupe ;
- monter, démonter les tentes, installer le campement sans égarer ou abîmer le matériel ;
- vivre avec moins de confort ;
- s'exprimer sur l'itinéraire, faire des propositions d'activités en respectant le choix des autres.

PARENTS

Pour avoir
des nouvelles
des séjours, consultez
notre site internet
www.cie-thales.net



Ma journée au centre (séjour petite enfance)

Le matin, quand j'ai assez dormi, je me lève sans bruit. Il y a toujours un animateur à proximité pour m'aider à rejoindre la salle à manger. Avec mes copains qui sont déjà réveillés, je prends mon petit déjeuner. En attendant que tout le monde soit prêt, je vais dans la salle de jeux. Là, j'ai le choix de lire des BD ou de jouer, puis je retourne dans ma chambre, je fais une petite toilette et je m'habille avec l'aide, si besoin, de mon animateur, puis nous nous regroupons au point de rendez-vous. On me propose différentes activités, soit de participer à des ateliers à l'intérieur comme le maquillage, la fabrication de masques de plâtre et construire un herbier, ou de faire des activités à l'extérieur. Mais je peux aussi choisir de jouer avec mes copains et copines ou de rester avec l'animateur que je préfère. Ensuite, c'est l'heure de déjeuner et je choisis ma place à table, j'ai également appris à me servir tout seul. Après manger, c'est l'heure du temps calme. Je peux rejoindre des petites activités tranquilles, lire, dessiner, écrire à mes parents ou, si je suis un peu fatigué, aller me reposer dans ma chambre. Vers 14h30, un grand tournoi a été préparé ; on va s'amuser tout l'après-midi. Les animateurs nous indiquent les règles du jeu. Super, le directeur est présent pour jouer avec nous. Après un bon goûter, on retournera s'amuser un petit peu, puis ce sera le moment d'aller me doucher. Un animateur, si je ne sais pas encore le faire, m'expliquera comment bien me laver. Je n'oublie pas de mettre mon linge sale dans la corbeille, surtout si j'ai fait du poney. Pour mes petits bobos, je sais que je peux compter sur Joëlle, l'assistante sanitaire. En cas de besoin, c'est elle qui appellera le médecin. Vivement le repas, ce soir notre cuisinot a préparé des gâteaux d'anniversaire. On fera une petite fête, on chantera et dansera, puis nous irons nous coucher. Pour nous aider à nous endormir, notre animateur nous lira quelques contes. Chut ! pas de bruit, il y a quelques copains qui sont déjà au pays des songes. À demain...

4/8 ANS

7 JOURS

Groupe du CIE Thales
Gîte Loisirs de Méry
26 route de Soissons
10170 MERY-SUR-SEINE

MÉRY-SUR-SEINE

AUBE

HÉBERGEMENT

Le Gîte de Mery est implanté en Champagne, à 30 km de TROYES. Le village est traversé par la Seine ainsi que par le canal de la Haute-Seine. Le site est composé d'une ancienne ferme champenoise restaurée entourée d'espaces verts et d'un centre équestre situé à proximité (10 mn à pied). Chambres de 6 à 8 lits.



ACTIVITÉS

Ferme pédagogique : les métiers de la ferme (l'élevage, la culture...) seront expliqués aux enfants grâce à de nombreuses activités éducatives (l'éclosion d'un œuf de poule et la naissance d'un poussin en direct). Ils pourront observer et s'approcher des animaux (poules, cochons, chèvres, coqs et brebis) pour apprendre à mieux les connaître... une découverte vivante et pédagogique de la nature et du monde rural.

Le poney : le centre équestre dispose d'un manège couvert, de plusieurs carrières et de 7 hectares de prés où les enfants pourront être initiés

à l'équitation. En complément, une promenade en calèche sera proposée. L'initiation de déroulera sous la conduite de moniteurs diplômés d'état.

Découverte nature : les enfants pourront parcourir les anciens chemins de hallages aménagés en voie verte. Des petites sorties pédestres seront prévues dans les bois environnants. Un minibus sera à disposition pour tous les déplacements.

Sur le centre : diverses activités manuelles, culturelles et sportives seront mises en place par notre équipe d'animation.



ZONE C

DÉPART DIMANCHE 23 AVRIL / RETOUR SAMEDI 29 AVRIL 2023

LA GUINALIÈRE

ÎLE D'OLÉRON



Centre du CIE Thales
La Guinalière
17550 DOLUS D'OLÉRON



8/12
ANS

HÉBERGEMENT

La Guinalière, propriété du CIE Thales & Adhérents située au cœur de l'île d'Oléron, s'étend sur 11 hectares de prairies et de bois. Les bâtiments, de style charentais, proposent un hébergement de grande qualité et de nombreuses salles d'activités. Chambres de 4 à 6 lits.



ACTIVITÉS

Motos : sensation et écologie

Des motos électriques n'occasionnant aucune nuisance sonore, ni pollution seront à disposition sur notre centre. Spécifiquement adapté à un jeune public, un apprentissage ludique à la conduite sera proposé sous forme de jeux. Différents circuits seront tracés sur notre terrain jouxtant la propriété. L'activité sera encadrée par un éducateur sportif diplômé d'état. Casques aux normes NF, gants, coudières et genouillères seront fournis.

Découverte de l'île d'Oléron : deux minibus et des vélos seront à disposition pour se rendre sur les lieux d'activités et découvrir les plus beaux sites de l'île (Château d'Oléron, Phare de Chassiron, promenade sur les plages face au célèbre Fort Boyard...). Sur le centre, les enfants pourront participer à divers ateliers : pêche à pied, tennis de table, baby-foot et jeux d'extérieurs.

Équitation : des séances d'équitation seront proposées aux jeunes dans un centre équestre à proximité du centre (déplacement en vélo sur les nombreuses pistes cyclables de l'île).



ZONE C

DÉPART SAMEDI 22 AVRIL SOIR / RETOUR DIMANCHE 30 AVRIL 2023

12/14 ANS

7 JOURS

COROFIN

IRLANDE

HÉBERGEMENT

Situé à 14 km au nord d'Ennis, Corofin est un petit village typique et tranquille du Comté de Clare. Le groupe sera accueilli au « Corofin-Hostel », jolie auberge récemment rénovée. Chambres de 2 à 6 lits.

Groupe du CIE Thales «Corofin Hostel» - Main Street Corofin Village - Co. Clare IRELAND



ACTIVITÉS

Découverte de l'Irlande : deux excursions en autocar et des sorties pédestres seront organisées afin de sillonner cette belle et sauvage région irlandaise. Les jeunes pourront ainsi découvrir le Parc National du Burren, les Falaises de Moher ou des sites médiévaux et archéologiques comme Bunratty Castle. Un échange avec l'école de Corofin sera mis en place sous forme de rencontres amicales (foot gaélique, danses folkloriques...). De manière

ludique, à travers ces moments de convivialité et lors des temps de vie quotidienne, une approche de la langue anglaise sera proposée. Ateliers d'expression et grands jeux compléteront le séjour.

ZONE C

DÉPART DIMANCHE 23 AVRIL / RETOUR SAMEDI 29 AVRIL 2023 - LES DATES SONT SUSCEPTIBLES DE MODIFICATION

FORMALITÉS
Voir page 17.

COSTA BRAVA

ESPAGNE

12/14 ANS

7 JOURS

HÉBERGEMENT

Située à mi-chemin entre la frontière française et la ville de Gérone, au cœur des Parcs Naturels du Cap de Creus et des Albères, la commune de Llança est un petit village de pêcheurs situé au nord de la Costa Brava. Son patrimoine historique et culturel, la campagne et les montagnes environnantes et, évidemment la mer en font un lieu idéal pour les vacances. L'Auberge de la Costa Brava et son jardin sont près du centre ancien, à proximité de la plage et du port. L'hébergement sera en exclusivité pour le groupe du CIE Thales. Chambres doubles, 4 ou 8 lits.



ACTIVITÉS

Lors de leur séjour les jeunes pourront découvrir en kayak les magnifiques environs du Parc Naturel du Cap de Creus et du Parc Naturel des Aiguamolls de l'Empordà.

Lors de sorties en mer ils pourront naviguer jusqu'au Cap de Creus et profiter ainsi de la plus grande zone côtière inhabitée d'Espagne.

La Costa Brava bénéficiant d'un ensoleillement exceptionnel, de nombreuses activités de plein air et des visites culturelles seront programmées.



OBLIGATOIRE

Attestation de réussite au test d'aisance aquatique en ACM (accueil collectif de mineurs) délivrée par un maître-nageur pour l'ensemble des activités nautiques.

FORMALITÉS

Voir page 17.

ZONE C

DÉPART DIMANCHE 23 AVRIL / RETOUR SAMEDI 29 AVRIL 2023



14/16 ANS

Groupe du CIE Thales
«The Corner Hostel»
6 St Margaret Street,
Sliema
SLM 1979 – MALTA



MALTE
MALTE



Sa richesse de 7 000 ans d'histoire, sa beauté naturelle, ses côtes éblouissantes de criques rocheuses ou de sable, son climat privilégié, ses traditions font de Malte une destination idéale.

HÉBERGEMENT

Le groupe sera hébergé dans une auberge de jeunesse, avec vue sur la baie, située dans le quartier de Gzira face à La Valette accessible quotidiennement en ferry. Les achats et la préparation des repas seront réalisés par l'ensemble du groupe. Durant le séjour les jeunes devront s'investir dans la gestion des tâches matérielles.



ACTIVITÉS

Le programme sera établi avec les jeunes. Mais, parmi les incontournables, citons la visite de La Valette, la capitale de Malte (classée au patrimoine mondial de l'humanité), sa vie, son port et ses remparts. Des randonnées, balades ou excursions permettront de découvrir les grottes de Dhan Dalam, les falaises de Dugli, les jardins Buskett, la fenêtre d'Azur sur l'île de Gozo, les nombreuses criques rocheuses, à moins de préférer la belle plage de sable Blue Lagoon à Comino.

Pour les amoureux d'histoire : le palais des Grands Maîtres, les cathédrales ou musées ainsi que les nombreux édifices élevés par les chevaliers de l'Ordre de Malte, sans oublier les impressionnants temples mégalithiques de Ggantya sur Gozo.

Pour se déplacer, le groupe empruntera les transports locaux.



IMPORTANT

Prévoir un sac à dos et se munir de bonnes chaussures de marche.

FORMALITÉS

Voir page 17.

ZONE C

DÉPART DIMANCHE 23 AVRIL / RETOUR SAMEDI 29 AVRIL 2023 - LES DATES SONT SUSCEPTIBLES DE MODIFICATION

11 JOURS

14/16 ANS



L'hébergement se fera sous tentes dans des campings, des bungalows et éventuellement dans des auberges de jeunesse.



GRÈCE CRÈTE

DÉROULEMENT DU SÉJOUR

Berceau de la civilisation méditerranéenne, **la Crète** est un vaste jardin suspendu. L'île offre une diversité de paysages remarquables où les pentes abruptes alternent avec les petites criques, les forêts de châtaigniers avec les plages de sable fin. Cette montagne sacrée est le paradis des randonneurs, certains villages n'étant accessibles que par bateau ou à pied.

L'itinéraire permettra aux jeunes de découvrir entre autres : **Hania** l'orientale au riche passé, le **palais de Knossos**, les villages de la côte sud-ouest blottis dans les criques aux eaux transparentes, **les sentiers côtiers de Paleochora**, la vie plus animée d'**Agios Nikolaos**, le calme de **Malia**... Les randonnées nécessiteront de bonnes chaussures de marche. La participation de chacun(e) aux tâches matérielles sera exigée. Les déplacements s'effectueront en minibus.



IMPORTANT
Apporter son duvet, son sac à dos, ses couverts de camping et une popote.
FORMALITÉS
Voir page 17.

ZONE C

DÉPART DIMANCHE 23 AVRIL / RETOUR MERCREDI 3 MAI 2023 - LES DATES SONT SUSCEPTIBLES DE MODIFICATION

14/16 ANS



ANDALOUSIE

ESPAGNE

HÉBERGEMENT

Le groupe sera hébergé dans des auberges de jeunesse. Les achats et la préparation des repas seront réalisés par l'ensemble du groupe. Les jeunes devront s'investir dans la gestion des tâches matérielles.



DÉROULEMENT DU SÉJOUR

L'Andalousie marie les héritages des plus grandes civilisations, à la fois terre de contrastes et incarnation d'un métissage d'une extrême richesse. Cette région au sud de l'Espagne bénéficie de nombreux atouts : une architecture (patrimoine mondial de l'Unesco) au « parfum d'orient », la beauté sauvage de ses villages blancs perchés à flanc de montagne, des grandes fêtes populaires, un littoral qui réserve toujours quelques belles surprises...

Séville : chaleureuse, colorée, romantique et sensuelle, Séville est un des joyaux de la région. Capitale andalouse et imprégnée par les cultures romaine, musulmane, juive et chrétienne. Elle est le point de passage obligatoire pour quiconque vient visiter l'Andalousie. L'Alcázar – au patrimoine

de l'UNESCO – est un ensemble de palais, de patios et de jardins luxuriants. C'est un carrefour des civilisations, mélangeant les arts almohade, mudéjar, gothique, Renaissance et baroque. Le groupe ne pourra pas manquer la cathédrale de Séville et la Plaza de España. Il terminera sans doute sur les spectacles de flamenco qui s'y déroulent toute l'année.

Grenade : célèbre pour sa culture et son histoire très riches, Grenade – Granada – a traversé les cultures romaine, mauresque, chrétienne et juive. De Sacromonte – le quartier gitan – à l'Albaicín –, les rues de Grenade offriront aux jeunes un témoignage du temps qui passe à ciel ouvert. Évidemment, le Palais de l'Alhambra est l'incontournable de la ville. Le groupe pourra se promener dans les jardins du Generalife, rejoindre ensuite la Costa Tropical à Almuñécar,

avec son climat subtropical, baignée par une mer aux eaux turquoise.

Cordoue : ancienne cité romaine d'Andalousie, Cordoue, située sur la rive nord du Guadalquivir, est un extraordinaire carrefour de cultures. Elle fascine par son empreinte historique cosmopolite et affiche fièrement les marques de son passé unique : de la mosquée-cathédrale, classée au patrimoine mondial de l'Unesco, à l'Alcázar, en passant par les mausolées romains, à Cordoue l'histoire est partout ! Les jeunes découvriront une ville où s'entremêlent patios, fontaines, venelles et placettes joliment blanchies dans un style si typique. Ils goûteront à l'ambiance chaleureuse de cette cité médiévale et sans doute, pourront-ils apprécier au détour d'une ruelle un spectacle de flamenco mêlant chant, danse et musique...



FORMALITÉS
Voir page 17.

ZONE C

DÉPART DIMANCHE 23 AVRIL / RETOUR MERCREDI 3 MAI 2023 – LES DATES SONT SUSCEPTIBLES DE MODIFICATION

16/18 ANS

7 JOURS

Groupe du CIE Thales
yha- London Thameside-
20 Salter Road - Rotherhithe
LONDON
SE16 5PR ROYAUME-UNI

LONDRES

GRANDE-BRETAGNE

HÉBERGEMENT

Le groupe sera hébergé dans une auberge de jeunesse proche du cœur de la capitale anglaise. Les achats et la préparation des repas seront réalisés par l'ensemble du groupe. Les jeunes devront s'investir dans la gestion des tâches matérielles.



ACTIVITÉS

Découverte de la capitale anglaise à travers divers aspects, culturels et architecturaux (les musées, les sites historiques et touristiques) ou artistiques.
Culture : Londres propose une très grande diversité de sites à visiter, du London politique et royal avec Trafalgar square, Westminster, Victoria et St James Park au London touristique de Soho, Piccadilly et Covent Garden.

Autres visites possibles selon les envies du groupe : Canterbury, les campus d'Oxford et de Cambridge.
La participation de chacun(e) aux tâches matérielles sera exigée.
Les déplacements se feront par les transports locaux et à pied.

FORMALITÉS
Voir page 17.

ZONE C

DÉPART DIMANCHE 23 AVRIL / RETOUR SAMEDI 29 AVRIL 2023

MAROC

MAROC

11 JOURS



16/18 ANS

HÉBERGEMENT

Les jeunes séjourneront dans un hôtel, une auberge de montagne dans l'Atlas, chez l'« habitant », dans un Riad de la médina de Marrakech et dans un camp nomade en plein désert.



ACTIVITÉS

Ce séjour donnera l'occasion aux participants de découvrir Marrakech, « la perle du Sud » et les paysages grandioses du grand sud marocain.

A **Marrakech**, les jeunes visiteront la place Djemaa el-Fna et ses spectacles à ciel ouvert : jongleurs, conteurs, charmeurs de serpents et musiciens. Le groupe ira à la découverte de la Médina, cité médiévale fortifiée avec ses allées entremêlées où les souks (marchés) animés vendent étoffes, poteries et des bijoux traditionnels... Une rencontre avec des artisans marocains permettra d'apprécier le savoir-faire ancestral profondément ancré dans le patrimoine du Maroc.

L'expédition continuera vers l'**Atlas** pour une immersion dans la culture berbère et permettra de découvrir ce peuple, ses villages, son histoire et de ses traditions.

Puis direction **Ouarzazate** surnommée « la porte du désert », trait d'union entre les montagnes du Haut-Atlas, les oasis des vallées du Dadès et du Draa et le plateau désertique du sud marocain.

Les jeunes pourront profiter d'une excursion à dos de chameau qui les emmènera au pied des dunes de sable à la découverte du **désert de Zagora**.

A environ 30 km de Ouarzazate, la visite du **ksar Aït ben Haddou** est incontournable. Construit sur le flanc d'une colline, il s'agit d'un village fortifié protégé par de hautes murailles. À l'intérieur de celui-ci se retrouvent des habitations traditionnelles mais aussi quelques Kasbahs (petites citadelles construites en pisé et décorées de motifs géométriques) représentatives de la culture berbère.

Les déplacements s'effectueront en petits bus privés avec chauffeurs.

IMPORTANT

Apporter son duvet, son sac à dos, ses couverts de camping et une popote.

FORMALITÉS

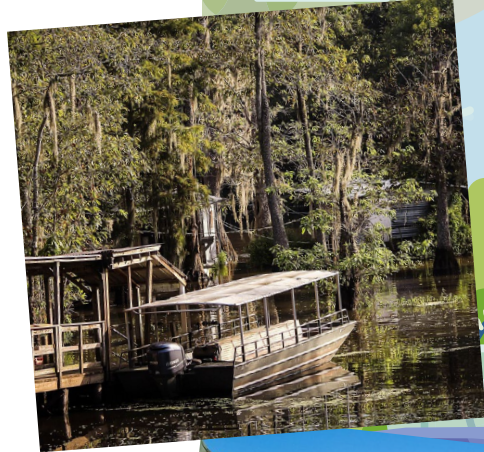
Voir page 17.

ZONE C

DÉPART DIMANCHE 23 AVRIL / RETOUR MERCREDI 3 MAI 2023 - LES DATES SONT SUSCEPTIBLES DE MODIFICATION

11 JOURS

16/18 ANS



ÉTATS-UNIS
LOUISIANE



HÉBERGEMENT

L'hébergement se fera en camping et ponctuellement dans des motels.

DÉROULEMENT DU SÉJOUR

Séjour itinérant aux racines de la musique cajun, du jazz, du blues et du rock. Ce parcours en Louisiane nous permettra de remonter le temps le long du Mississippi et de découvrir une autre image de l'Amérique. Dans cette région plate comme une main, nous découvrirons ce que les Américains nomment le Deep South, le Sud profond : celui des chênes centenaires, des rocking-chairs grinçant sur les terrasses des maisons de planteurs qui bâtit son opulence sur l'esclavage.

Et, pourtant, la Louisiane exerce une attraction irrésistible, c'est la découverte d'une autre Amérique. Sans doute parce qu'au cœur de ce pays, bat le rythme effréné d'une ville, la Nouvelle-Orléans.

Une ville de musique, terreau de toutes les inspirations, de tous les rythmes, de tous les genres et pas seulement du jazz.

Nous n'oublierons pas les villes historiques de Natchez ou Natchochez pour rejoindre Memphis si notre élan musical nous y pousse.

Puis nous redescendrons au cœur du pays cajun Lafayette puis Houma et Thibodaux, région célèbre pour sa musique mais aussi pour ses bayous et sa cuisine. Nous pourrons alors découvrir l'extraordinaire hospitalité de ces américains francophones. Au cœur des marécages ou des lacs, la faune et la flore seront source d'émerveillement : alligators, tortues et de nombreux oiseaux.

De bonnes chaussures de randonnée seront utiles pour les randonnées et visites.

Le groupe voyagera à bord de vans conduits par l'équipe d'encadrement.

FORMALITÉS

Voir page 17.

ZONE C

DÉPART DIMANCHE 23 AVRIL / RETOUR JEUDI 4 MAI 2023 - LES DATES SONT SUSCEPTIBLES DE MODIFICATION

6/12 ANS



GRUPE DU CIE Thales
«Centre L'Estibet»
Collège-Lycée Saint-Joseph
Avenue des Abbés Dupont
64800 NAY

ESTIBET

PYRÉNÉES-ATLANTIQUES

HÉBERGEMENT

Le centre l'Estibet est implanté dans un lycée internat à Nay près de Pau. Face aux Pyrénées, sur une superficie de 35 hectares, la propriété superbement rénovée propose un cadre idéal pour nos colons. L'établissement dispose de nombreuses salles d'activités, d'un gymnase et d'un centre équestre avec une carrière couverte. Chambres de 2 à 4 lits.



ACTIVITÉS

Equitation : les séances d'équitation encadrées par des moniteurs diplômés d'Etat, permettront aux jeunes de se familiariser avec les poneys. Chaque enfant choisira sa monture... Ou sera, comme bien souvent, choisi par elle. Au programme, soins (toiletage du poney, de ses sabots, nettoyage des boxes, graissage des selles...), hippologie (l'anatomie, les sens, les races, les robes... Du poney) et monte.

Autres activités
Randonnées pédestres : des sorties pédestres permettront de découvrir le parc national des Pyrénées autour du pic d'Ossau et des lacs d'Ayous (observation des isards et des vautours).
Sur le centre : ateliers d'expression et grands jeux.

ZONES AB

DÉPART SAMEDI 15 AVRIL AU SOIR / RETOUR DIMANCHE 23 AVRIL 2023

COROFIN

IRLANDE

12/15
ANS



Groupe du CIE Thales
«Corofin Hostel»
Main Street
Corofin Village - Co. Clare
IRELAND

HÉBERGEMENT

Situé à 14 km au nord d'Ennis, Corofin est un petit village typique et tranquille du Comté de Clare. Le groupe sera accueilli au « Corofin-Hostel », jolie auberge récemment rénovée. Chambres de 2 à 6 lits.



ACTIVITÉS

Découverte de l'Irlande : deux excursions en autocar et des sorties pédestres seront organisées afin de sillonner cette belle et sauvage région irlandaise. Les jeunes pourront ainsi découvrir le Parc National du Burren, les Falaises de Moher ou des sites médiévaux et archéologiques comme Bunratty Castle. Un échange avec l'école de Corofin sera mis en

place sous forme de rencontres amicales (foot gaélique, danses folkloriques...). De manière ludique, à travers ces moments de convivialité et lors des temps de vie quotidienne, une approche de la langue anglaise sera proposée. Ateliers d'expression et grands jeux compléteront le séjour.



FORMALITÉS
Voir page 17.

ZONES
AB

DÉPART DIMANCHE 16 AVRIL / RETOUR SAMEDI 22 AVRIL 2023 - LES DATES SONT SUSCEPTIBLES DE MODIFICATION

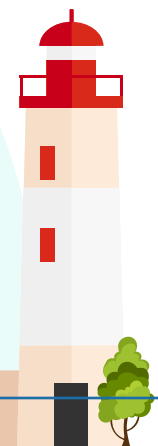
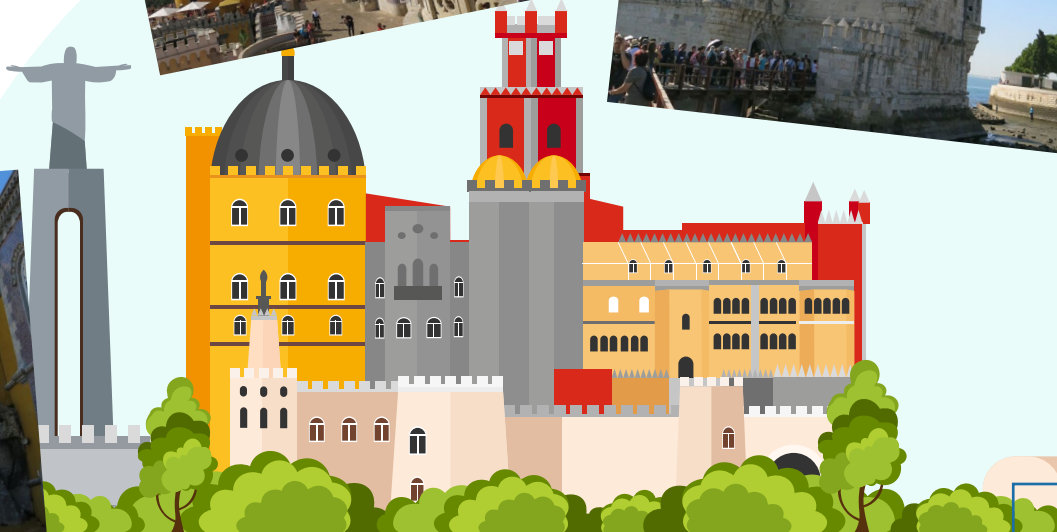


GROUPE DU CIE Thales
Auberge de Jeunesse
Livinglounge Hostel
Rua do Crucifixo,
116 th, 2^e floor
1100 LISBOA
PORTUGAL



HÉBERGEMENT

Le groupe sera hébergé dans une auberge de jeunesse idéalement implantée à deux pas des quartiers touristiques et proche du Tage. Les repas seront gérés par l'équipe d'encadrement. Les jeunes devront s'investir dans la gestion des tâches matérielles.



PORTUGAL
LISBONNE

DÉROULEMENT DU SÉJOUR

La découverte de LISBONNE et de ses environs se fera à partir des propositions des jeunes et de l'équipe.

Lisbonne : la capitale portugaise est composée de plusieurs quartiers très typés (l'ALFAMA, Le ROSSIO, le BAIRRO ALTO, BAIXA) qui seront visités lors du séjour. Pour se déplacer le groupe empruntera les vieux tramways sillonnant les ruelles sinueuses du centre-ville. Le quartier de BELEM, légèrement excentré, regroupe un ensemble exceptionnel de monuments avec le Monastère dos Jeronimos, l'église Santa Maria, le monument aux Découvertes et bien entendu, la célèbre Tour symbole de la ville.

Sintra : à 30 km de Lisbonne par le train, l'ancienne ville de résidence royale, possède un charme indéniable. Autour du palais et du Château Royal de La Pena aux couleurs flamboyantes, de nombreuses autres résidences de prestige et jardins exotiques méritent le

détour. En particulier, le groupe pourra se perdre dans les jardins de la Quinta da Regaleira, folie néo-gothique dans lesquels se mélangent chimères et enchantement. Ce séjour sera l'occasion pour les jeunes de rencontrer les lisboètes, personnes courtoises et réservées mais d'une grande gentillesse, d'entendre le FADO et de goûter au Bacalhau, plat typique à base de morue avant de terminer par les fameuses Pasteis, pâtisseries au parfum de cannelle.

Les déplacements se feront par les transports locaux et à pied. De bonnes chaussures de randonnée seront utiles pour les randonnées et visites.

FORMALITÉS
Voir page 17.



DÉPART DIMANCHE 16 AVRIL / RETOUR SAMEDI 22 AVRIL 2023 - LES DATES SONT SUSCEPTIBLES DE MODIFICATION

LA COMMISSION ENFANCE DU CIE

PRÉSENTATION

La Commission Enfance du CIE Thales & Adhérents est composée d'élus, de responsables de commissions vacances, d'administratifs des CSE et du CIE ainsi que de bénévoles. Peuvent participer ponctuellement à ses travaux: des encadrants de centres de vacances et des professionnels de l'animation. Sa mission est avant tout éducative et pédagogique. Elle se positionne comme soutien pour les familles et les commissions vacances dans leurs démarches d'inscriptions, en leur donnant la meilleure information sur les trois phases constituant le séjour : la préparation, le séjour lui-même, l'après séjour avec son évaluation. Elle agit, bien entendu, en direction de l'enfant, comme garant de qualité des prestations proposées par le CIE. La commission a pour vocation de réfléchir sur les contenus de séjours, leurs évolutions.

Elle intègre dans ses préoccupations les transformations sociétales et sociales afin de mieux les appréhender. Ses travaux se veulent concrets, avec l'élaboration de textes informatifs, préventifs et également « modes d'emploi » pour les familles, les comités et les encadrants. Ses actions peuvent être suivies d'effets immédiats notamment pour l'achat et la mise en place de bibliothèques adaptées selon les tranches d'âge des participants, l'environnement et les thèmes des centres de vacances ou bien dans l'aide à la création d'une exposition itinérante. **Vous pouvez retrouver les textes et travaux en cours de la Commission Enfance sur le site Internet du CIE Thales & Adhérents et sur notre site intranet.** Si vous le souhaitez, vous pouvez également entrer en contact avec ses membres en consultant notre service administratif.

BIEN PRÉPARER SON SÉJOUR

Vous allez inscrire votre enfant dans un centre de vacances du CIE Thales. C'est peut-être la première fois que vous le confiez à une équipe d'animation pour des vacances collectives. Nous vous remercions de la confiance que vous nous témoignez et nous souhaitons que ces quelques mots facilitent son adaptation et améliorent la qualité de l'accueil que nous lui réservons. Le séjour en centre d'accueil collectif propose un cadre convivial pour des vacances en dehors de la famille.

Votre enfant va rencontrer des camarades, des adultes et pratiquer des activités. Au-delà de ce qu'il va faire ou découvrir, son séjour représente avant tout une expérience humaine unique où les relations dans le groupe lui permettront de s'épanouir, d'acquiescer de l'autonomie et de trouver une place dans une micro société basée sur le respect, l'écoute et la participation. Pour exercer sa responsabilité, le directeur du centre de vacances doit être capable de mettre en œuvre un projet où l'enfant sera au cœur des préoccupations de l'équipe. C'est la mission du CIE de garantir la qualité et le sérieux de l'encadrement, ce que nous nous employons à faire. Pour atteindre cet objectif, c'est toute une chaîne d'énergie, d'idées et de moyens qui se forme : le CIE, les équipes d'animateurs, le directeur du centre mais aussi les comités d'entreprise et leurs représentants, vous, les parents, et bien évidemment les enfants.

Vos enfants, que nous découvrons le premier jour de vacances,

arrivent avec leur histoire personnelle, familiale, culturelle mais aussi plus simplement avec leurs habitudes, leurs passions, leurs peurs et quelquefois avec une maladie ou un handicap. Il nous semble essentiel que le directeur du centre de vacances ou la personne responsable des inscriptions puisse avoir connaissance, si besoin est, d'éventuelles difficultés rencontrées par l'enfant ou sa famille.

N'hésitez pas à en discuter ou à nous informer quel que soit le problème, dans le seul but de prendre en compte au mieux les besoins de votre enfant. Pour choisir avec lui un séjour adapté et permettre à l'équipe d'anticiper ses besoins vitaux.



LE RYTHME DE L'ENFANT EN VACANCES

La Commission Enfance du CIE a rédigé ce texte rappelant les obligations que s'impose notre organisme, dès la préparation du séjour et jusqu'à son accomplissement, afin de respecter le rythme de l'enfant en centre de vacances.

Avant l'arrivée de l'enfant sur son lieu de séjour, le CIE s'engage :

- à choisir une implantation dont la structure sera adaptée à la tranche d'âge ainsi qu'aux activités proposées,
- à ne pas programmer de surconsommation d'activités,
- à limiter la cohabitation avec des groupes extérieurs,
- à favoriser la maîtrise des activités (limiter la sous-traitance et les intermédiaires),
- à faciliter le partenariat local afin de développer les activités de proximité,
- à ce que l'effectif du groupe soit cohérent avec les objectifs du séjour,
- à limiter les distances sur les camps itinérants,
- à trouver le moyen de transport le plus adéquat entre le domicile et le centre,
- à affecter pour chaque séjour un encadrement, en nombre et en qualité, en phase avec les orientations concernant le rythme de l'enfant.

Pendant le séjour, le CIE s'engage :

- à privilégier un équilibre entre temps forts et temps calmes en fonction de l'activité du groupe,
- à mettre en place avec les équipes un fonctionnement qui permettra à chaque enfant de se réveiller le plus naturellement possible, sauf si ce réveil est intégré à un projet ponctuel lié à l'animation à laquelle l'enfant souhaite participer,
- de même que pour le réveil, à ce que les enfants puissent se coucher dès qu'ils en ressentiront le besoin, dans la limite d'un horaire maximum.



HISTOIRE & VOCATION

Le comité inter entreprises Thales & Adhérents (ex Thomson) existe depuis 1971.

Depuis sa création, plusieurs accords élaborés avec la direction générale du Groupe ont modifié profondément sa structure et son mode de financement.

Le dernier protocole, signé le 15 octobre 2008, donne la possibilité à tous les CSE d'adhérer au CIE et de faire ainsi bénéficier de nos activités l'ensemble des salariés du Groupe. Cela nous permettra de continuer d'offrir à tous les enfants et adolescents, par la mise en commun de moyens importants, un programme riche et varié.

LE CIE A POUR VOCATION :

- de faire partir le plus grand nombre d'enfants de salariés du groupe Thales, quelle que soit la classe sociale dont ils sont issus ;
- de leur proposer des séjours auxquels ils ne pourraient avoir accès par ailleurs ;
- de les faire participer, au travers de situations collectives, à la mise en place d'un projet commun ;
- de promouvoir l'épanouissement et le respect de l'individu dans un cadre agréable et sécurisant.



PROCÉDURES

MODALITÉS D'INSCRIPTION

Si vous souhaitez inscrire votre enfant dans l'un de nos centres, les démarches sont les suivantes :

- 1) Créer un compte famille dans l'espace Parent du site du CIE.
- 2) Sélectionner le ou les séjours dans la liste proposée en fonction de l'âge de l'enfant.
- 3) Après validation par votre CSE de rattachement votre souhait sera pris en compte par le CIE.
- 4) Vous pourrez suivre l'évolution de votre dossier dans votre « compte parent » sur le site du CIE.
- 5) Vous aurez accès à la convocation 15 jours à 3 semaines avant les départs.

LE JOUR DU DÉPART

Vous devrez impérativement remettre à l'accompagnateur du CIE une enveloppe « Pochette Départ » devant contenir les pièces suivantes :

- La fiche sanitaire de liaison dûment renseignée et signée ;
- La photocopie des pages de vaccination du carnet de santé ;
- L'argent de poche (pour les moins de 12 ans) ;
- Les justificatifs d'identité (si nécessaire) ;
- Les attestations médicales et sportives spécifiées.

Ces éléments administratifs seront complétés par :

- Une fiche « Trousseau » placée dans la valise ou le sac.
- Des étiquettes nominatives accrochées aux bagages de votre enfant.
- De l'ensemble des documents cités page 17.

CHARTRE ÉDUCATIVE

L'ÉPANOUISSEMENT AU SEIN DU GROUPE

DONNER TOUTE SA PLACE À L'ENFANT

La Convention des Droits de l'Enfant adoptée à l'ONU reconnaît à l'enfant (considéré de sa naissance à sa majorité) un certain nombre de droits élémentaires dont celui du respect de sa personne. Reconnaître que l'enfant est acteur à part entière de la Cité est une nécessité vitale pour le devenir social et économique de nos sociétés et pas seulement une utopie éducative. La participation active aux projets de vie d'un séjour permettra à l'enfant d'en être acteur en exerçant son esprit critique et sa capacité à faire des choix. Pour chacun d'entre nous, avoir des droits implique nécessairement avoir des devoirs envers les autres. Ainsi se pose la question de « comment vivre ensemble ? ».

LE VIVRE ENSEMBLE

Par son organisation, ses espaces de liberté et son absence d'enjeu, le séjour de vacances permet d'apprendre à vivre en collectivité sur des bases citoyennes.

La laïcité : principe organisateur de la vie en société

- C'est l'ouverture à la compréhension des autres, de leur différence dans le respect du pluralisme.
- C'est aussi le combat pour la liberté d'expression de chacun, le combat contre toute forme d'obscurantisme, de discrimination et d'injustice.

Le refus de toute exclusion

- C'est œuvrer contre les inégalités sociales en donnant à tous les enfants les mêmes possibilités d'accéder à un projet collectif.
- C'est donner à chacun la chance d'y trouver sa place.
- C'est aussi favoriser l'accueil des enfants porteurs d'un handicap.

Le respect de chacun

- C'est découvrir et apprendre que la diversité peut être source d'enrichissement plutôt que d'affrontement.
- La vie en groupe implique le respect mutuel et exclut toute forme de violence physique ou morale.

La mixité

- La mixité dans l'organisation des séjours a pour but d'aider les filles et les garçons à trouver leurs marques dans la société.
- L'attrance physique ou les sentiments amoureux font partie de la vie de chacun ; cependant, les relations sexuelles ne seront pas autorisées pendant le séjour.

La vie quotidienne

- Avec l'aide des adultes, les enfants apprendront à gérer leur hygiène de vie.
- L'organisation de la vie quotidienne facilitera l'apprentissage de la collectivité et de l'autonomie.

L'APPRENTISSAGE DE L'AUTONOMIE

Autonomie n'est pas synonyme d'individualisme. Pour se réaliser, les enfants et les jeunes ont besoin de repères donnés par les adultes. Prendre des initiatives et des responsabilités, surmonter des situations inconnues, amèneront les enfants à acquérir plus d'autonomie et à « grandir ».

LA SOCIÉTÉ ET SES PROBLÈMES

Tout ce qui peut nuire à l'intégrité morale ou physique des jeunes est à proscrire absolument du séjour de vacances collectives.

- Le vol est une forme de violence qu'on ne peut tolérer.
- La loi interdit aux mineurs d'acheter tabac ou alcool.
- Dans nos séjours, le tabac est interdit aux moins de 16 ans.
- L'alcool et les drogues sont interdits.
- Pour les plus de 16 ans, l'éventuelle consommation de tabac sera donc réglementée dans l'espace et le temps. Par souci de prévention, nous avons le devoir de privilégier l'écoute, la compréhension et l'accompagnement des jeunes qui sont confrontés à ces problèmes.

ENVIRONNEMENT

- Par leur implantation, nos séjours s'intègrent à la vie locale et s'adaptent à ses us et coutumes.
- En multipliant les contacts avec les gens du pays ou de la région, les jeunes ouvrent leur esprit au monde environnant.
- Les séjours de vacances permettent aux enfants de prendre conscience de la fragilité et de la richesse de notre environnement naturel. Par des gestes quotidiens, les jeunes pourront acquérir une attitude éco-citoyenne.

COMMENT RÉALISER CES OBJECTIFS ?

L'activité n'est jamais une fin en soi ; elle est l'occasion pour le jeune non seulement de participer mais aussi de tester, dans le contexte du groupe, ses propres capacités. C'est le moyen privilégié utilisé et mis en place par le CIE pour faire vivre cette charte revendicative.

Pour lutter contre le consumérisme, les activités s'inscrivent dans le cadre d'un projet global. Les tranches d'âge rapprochées et les effectifs réduits facilitent la cohésion du groupe et permettent l'organisation et le déroulement de ces activités dans les meilleures conditions.

Elles placent aussi le jeune dans un cadre de vie optimum, lui permettant de développer sa personnalité à travers la vie quotidienne et relationnelle du séjour de vacances.

CONCLUSION

N'oublions pas que les motivations premières de l'enfant et du jeune sont prioritairement de s'amuser, de se faire plaisir ou plus simplement énoncé de « passer de bonnes vacances ». Tout en s'efforçant d'atteindre les objectifs souhaités par les participants et les parents, il est primordial que le séjour en centre d'accueil collectif pour mineurs puisse être une expérience positive à chaque phase de la journée. Que cela soit lors des temps forts dus à la pratique d'activités ou pendant les instants moins intensifs liés à la vie quotidienne en collectivité. La finalité de notre action est d'aider le jeune à trouver sa place dans la société, mais pas n'importe quelle place : celle qui lui permettra au maximum de sauvegarder, de développer sa personnalité, ses valeurs propres, son sens critique, sa liberté de choix, celle qui en contrepartie lui permettra d'apporter un plus à la collectivité.



L'ÉDUCATION EST L'AFFAIRE DE TOUS !

Toutes les composantes du CIE : élus, service administratif, équipes d'encadrement participent à la mise en œuvre et au bon déroulement des séjours de vacances. Elles contribuent, de façon complémentaire, à inscrire nos séjours dans un processus éducatif citoyen.

RECOMMANDATIONS AUX PARENTS

TROUSSEAU

Tout le linge de votre enfant doit être marqué à son nom. Il est indispensable que les vêtements soient adaptés au centre de vacances. À partir de 13 ans, conformez-vous aux indications sur les camps (en particulier, duvet et couverts de camping indispensables).

Attention : le lavage du linge n'est assuré que pour les enfants de moins de 12 ans et pour les séjours de plus de 7 jours.

COURRIER

Le directeur du centre n'oblige pas les enfants à écrire, il ne fait qu'un pointage des lettres envoyées et reçues (en-dessous de 12 ans seulement). Si un enfant n'a pas écrit depuis une semaine, il intervient en lui demandant de le faire. Dans le cas où le contenu d'un courrier vous paraîtrait suspect, prenez immédiatement contact avec le représentant de votre CSE qui s'adressera à nous pour de plus amples informations.

Important : même si votre enfant éprouve des difficultés à vous écrire, n'oubliez pas de lui envoyer de vos nouvelles.

SANTÉ

Traitement en cours : en cas de traitement médical ou de régime, joindre obligatoirement le certificat médical et l'ordonnance dans l'enveloppe « Départ ». Ne jamais mettre les médicaments dans la valise de votre enfant mais confiez-les à l'accompagnateur lors de l'appel.

Dossiers sanitaires : votre enfant doit être muni de la fiche rose sanitaire. Ne vous séparez en aucun cas du livret de santé. Nous vous rappelons les obligations légales relatives aux vaccinations : antivaricelle, antidiptérique, antitétanique, antipoliomyélite.

Frais médicaux : si votre enfant est malade ou accidenté pendant le séjour, vous êtes prévenu le plus rapidement possible. Le CIE Thales, par l'intermédiaire du directeur, règle tous les frais médicaux (sauf hospitalisation facturée après séjour). Au retour des vacances, les feuilles de maladie et les ordonnances vous sont transmises par le canal de votre Comité afin que vous puissiez les adresser à la Sécurité sociale et à votre mutuelle. En signant la fiche d'inscription, vous vous engagez à rembourser votre CSE du montant des frais médicaux avancés lors du séjour.

COLIS

N'envoyez pas de victuailles ou de friandises. L'importance des quantités reçues peut être un sérieux facteur de déséquilibre alimentaire. C'est pourquoi, en cas de non-respect de cette consigne, toutes les friandises ou nourritures contenues dans le colis seront distribuées entre tous les enfants ou retournées à l'expéditeur.

OBJET DE VALEUR

Il est inutile de laisser vos enfants emmener des objets de valeur tels que les jeux vidéo, téléphones portables, bijoux, etc. En tout état de cause, le CIE décline toute responsabilité quant à la perte ou la détérioration de ces objets.

PRIX DES SÉJOURS

Nos tarifs sont communiqués directement aux CSE et peuvent être révisés en cas de fluctuation monétaire, conformément à l'arrêté 83/42 du 27/07/1983.

DROITS À L'IMAGE

L'autorisation de captation et d'exploitation (renseignée sur le site) permet au CIE de recueillir le consentement et les autorisations nécessaires dans le cadre éventuel de l'enregistrement, la captation, l'exploitation et l'utilisation de l'image des enfants (photographie, voix) dans le cadre d'une inscription à nos séjours de vacances (accueils collectifs de mineurs avec hébergement) du Comité Inter-Entreprises Thales et Adhérents (CIE).

VISITES ET COMMUNICATIONS TÉLÉPHONIQUES

Pour chaque séjour un blog est créé environ 3 semaines avant le départ. Il est accessible à partir de « ESPACE PARENT ».

Il permet aux parents d'avoir des informations sur le déroulement du séjour (informations préalables, lettre du directeur, photos, textes). Les blogs n'ont pour vocation que de présenter l'ambiance générale du séjour.

Ne pouvant interdire le téléphone portable (voir : objets de valeur), nous sommes dans l'obligation d'en limiter l'usage, car les jeunes ont sinon tendance à s'en servir en permanence. Les parents pourront toujours joindre les enfants, en appelant le directeur du centre en cas de problème ou simplement d'inquiétude.

Afin de maintenir un équilibre au sein du groupe d'enfants, les visites des parents sont totalement déconseillées.

En cas d'urgence, le CIE dispose d'une ligne 24h/24 7J/7 (01 47 60 14 52) pendant toute la durée du séjour.

ARGENT DE POCHE

Nous ne saurions trop vous recommander d'être attentif sur ce point, car l'argent de poche est un facteur énorme d'inégalité entre les jeunes : une somme de 15 € à 30 €, suivant l'âge, doit être suffisante pour un séjour en centre de vacances. Au-dessus de 12 ans, le CIE ne contrôle pas l'argent de poche emporté par les jeunes et décline toute responsabilité pour toute somme qui viendrait à être déclarée comme volée ou perdue. Au-dessous de cet âge, l'argent de poche sera mis sous enveloppe marquée au nom de l'enfant et glissée dans la « pochette Départ » qui est à remettre à l'accompagnateur. En cas de perte ou de vol, le CIE décline sa responsabilité ainsi que celle des directeurs pour toute somme ne passant pas par ce canal. À la fin du centre de vacances, l'argent non dépensé sera remis dans la pochette qui vous sera retournée dans les bagages.

ANNULATION D'UN SÉJOUR

Le CIE facturera, en cas de désistement pour une cause non prévue dans son contrat d'assurance annulation (inclus dans le prix du séjour), selon le barème suivant :

- plus de 60 jours avant le départ : 50 € de frais de dossier ;
- entre 60 et 31 jours avant le départ : 10 % du prix du séjour (la somme ne pouvant être inférieure à 50 €) ;
- entre 30 et 21 jours avant le départ : 25 % du prix du séjour transport compris ;

- entre 20 et 8 jours avant le départ : 50 % du prix du séjour transport compris ;
 - entre 7 et 2 jours avant le départ : 75 % du prix du séjour transport compris ;
 - moins de 2 jours avant le départ : 100 % du prix du séjour transport compris.
- Seule la date de réception du mail ou du courrier en provenance du CSE confirmant le désistement sera prise en compte pour le calcul des frais d'annulation. Renseignez-vous auprès de votre CSE pour connaître les modalités de fonctionnement de notre assurance annulation.

RETOURS ANTICIPÉS

Cette dérogation ne sera accordée qu'exceptionnellement, sur demande écrite au CIE par l'intermédiaire du responsable vacances de l'établissement, et seulement en cas de force majeure. En cas de manquement grave aux règles de vie du centre de vacances, l'enfant sera, si nécessaire, rapatrié aux frais de ses parents, le prix total du séjour restant acquis au CSE.

ENCADREMENT

Nos directeurs sont soit diplômés BAFD, soit en formation. 75% de nos animateurs sont diplômés Bafa ou en cours de formation.

	DIRECTEUR	ANIMATEURS	ASSISTANT SANITAIRE
MATERNELLE	OUI	1 pour 5	OUI*
COLONIES	OUI	1 pour 8	OUI*
CAMPS FIXES	OUI	1 pour 8	NON*
CAMPS ITINÉRANTS	OUI	1 pour 6	NON*

* Au-delà de 12 ans, pour les centres d'une capacité inférieure à 40 participants, cette fonction est assurée par un membre de l'équipe d'animation.

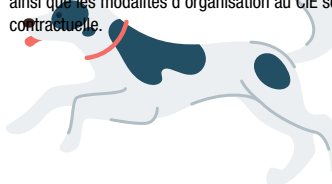
ASSURANCES

Le Comité Inter Entreprises souscrit pour tous les enfants, adolescents, personnel pédagogique et technique, une assurance couvrant leur responsabilité civile. Par ailleurs, il souscrit une assurance « individuelle accident » et, suivant le cas, une assurance complémentaire pour les séjours à l'étranger. Sont garantis : dommages corporels en cas d'accident, rapatriement médical, responsabilité civile, défense, recours. Sont exclus de la garantie : perte et vol d'effets personnels*, perte ou vol d'objet et de vêtement de valeur, perte ou vol d'argent.

(*) Sauf pour les enfants de moins de 12 ans si les effets sont perdus par défaut de surveillance de l'encadrement.

INFORMATIONS IMPORTANTES

La charte éducative, les recommandations aux parents ainsi que les modalités d'organisation au CIE sont de nature contractuelle.



ON THE ROAD

PRINTEMPS 2023

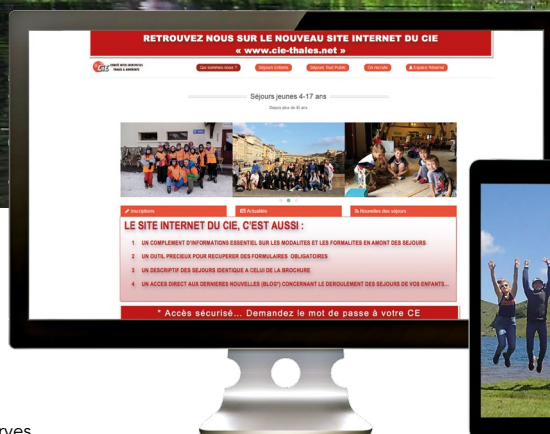
DEPUIS 50 ANS, DES ÉLUS,
UN SERVICE ADMINISTRATIF ET
DES ÉQUIPES D'ENCADREMENT,
ANIMÉS PAR UNE MÊME VOLONTÉ :
FAIRE VIVRE À VOS ENFANTS
DES VACANCES ÉDUCATIVES,
NOVATRICES ET DE QUALITÉ.

LE CIE EST CONSTITUÉ

- d'un service administratif, composé de professionnels, chargé d'appliquer et de gérer les actions élaborées en commun par le bureau et les commissions ;
 - de 16 élus des comités d'établissement, assistés d'un représentant par organisation syndicale représentative ;
 - d'un bureau composé de 6 élus et d'un représentant de chacune des organisations syndicales représentatives dont la mission est de mettre en oeuvre la politique décidée en réunion plénière du CIE ;
- pour cela, il est aidé par des commissions spécialisées issues des unités du Groupe et par des militants sensibilisés aux problèmes de vacances et de loisirs, qui assurent un travail de réflexion, de proposition et de contrôle.

LE CIE EN QUELQUES CHIFFRES

- Chaque année, le CIE organise près de **140 séjours de vacances** pour les jeunes.
- En 2019, **plus de 3 300 enfants** sont partis avec lui.
- **700 personnes** ont été embauchées pour le fonctionnement des centres.
- **Plus de 48 200 journées vacances** ont été réalisées.



ZONES ABC



CIE Thales
190, rue d'Estienne d'Orves
CS 70009 - 92707 COLOMBES Cedex
Tél. : 01 56 47 10 60
Site internet : www.cie-thales.net
N° Immatriculation opérateur : IM 077 110 013